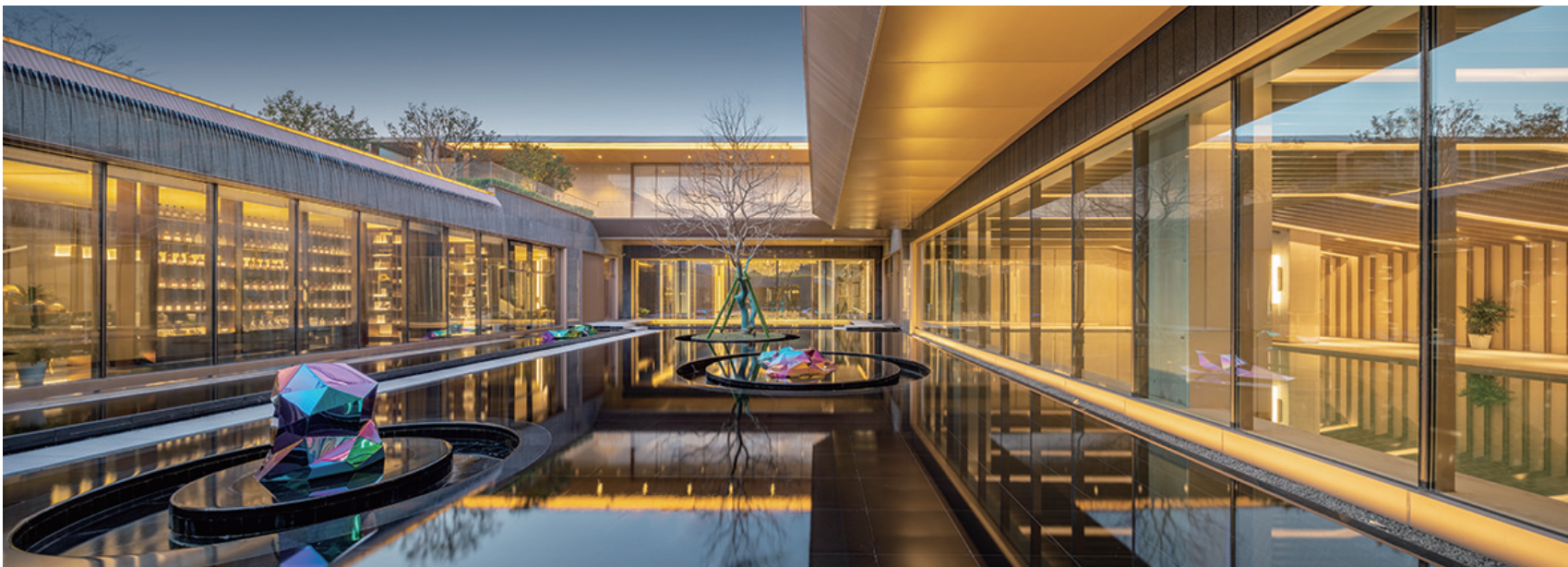


真托底、真换房、真优惠

山和风华引领房屋“以旧换新”新风尚



□李林

在房地产市场的日益竞争和消费者需求的不断变化中,嘉宏集团快速履行“以旧换新”,为不少常州换房客户提供了实打实的购房福利。从信息发布至今已有超600组客户报名,累计已完成的评估达47组,其中已有8组客户顺利完成置换,收获到心仪好房。

真托底:
旧房换新,无需担忧资金压力

在“以旧换新”中,山和风华采取的真托底策略成为了客户换房的重要保障。换房客户只需将旧房交由山和风华的专业机构进行评估,评估价格将直接抵扣新房款项,让他们无需担心因市场波动而导致的资金损失,这一举措不仅解决了购房者资金不足的难题,更让他们能够更轻松地实现旧房换新房的梦想。

此外,在换房过程中,购房者最关心的是旧房评估价格的问题,山和风华承诺,所有的旧房评估价格都必须遵循市场原则,在收购旧房过程中以区位、新旧程度、房屋情况等方面给出客观评价,为换房客户争取到满意的旧房价格。这一承诺无疑给换房客户提供了更强大的保障,这种真托底的服务模式,让客户感受到了山和风华的诚意和实力,也更加放心地选择山和风华项目。

真换房:
一站式服务,轻松实现换房梦想

在“以旧换新”的过程中,新房价格也是换房客户关注的重中之重,山和风华营销负责人陈兵同样也表示,山和风华的所有房源都是一户一价保证价格透明,换房客户完全可以放心置换。

另外,换房的繁琐手续和流程往往是更为头疼的问题之一。然而,在

山和风华,换房客户只需签订置换协议,即可轻松实现旧房换新房的梦想。嘉宏集团将负责旧房的后续处理,包括房屋评估、合同签订、过户手续等,让购房者无需为繁琐的换房手续而烦恼。

山和风华还提供了不限房源、不限套数、不限户型的丰富选择,从143平方米到690平方米的户型可以随意选择,满足不同换房客户的需求。通过风华系的超越品质和卓越设计,充分诠释山和风华的改善生活,让换房客户能够在山和风华享受到更加美好的居住体验。

多重优惠:
换房客户享受更多实惠

除了真托底和真换房的服务外,山和风华还推出了一系列针对“以旧换新”的专项优惠,让客户能够享受到更多的实惠。

首先,客户可以享受旧房评估价直接抵扣新房款项的优惠,这无疑降低了购房成本;其次,山和风华还为客户提供了额外的购房折扣和各种礼品赠送,让客户能够享受到更多的惊喜和福利。

此外,山和风华还提供了全程无忧的购房服务。客户不仅可以获得贷款咨询、合同签订、过户手续等方面的专业服务,还可以享受到嘉宏集团提供的售后服务和物业管理服务。这些服务让换房客户能够更加安心地置换到山和风华,让改善生活更加轻松简便、一步到位。

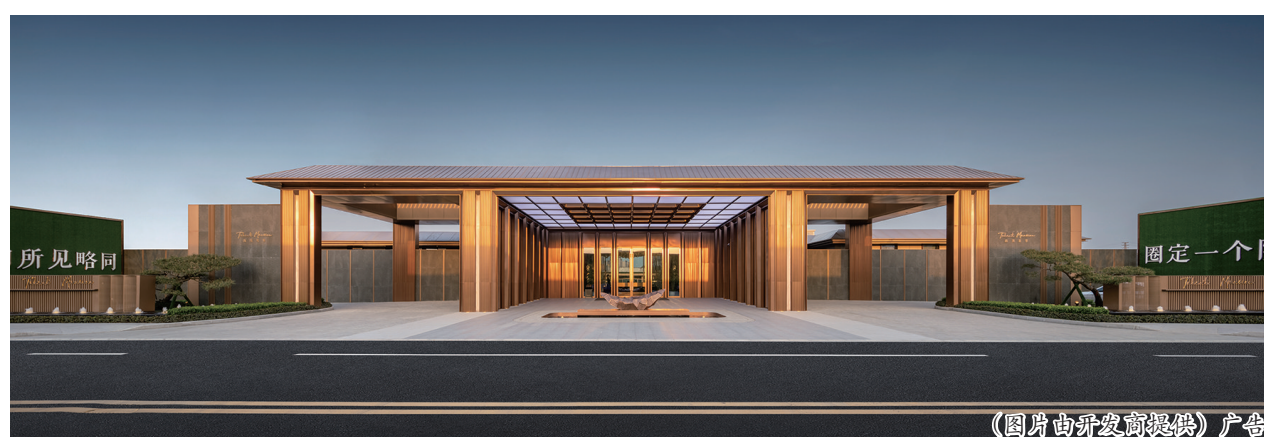
成功案例:
惠民福利,山和给予常州满意回答

左女士是山和风华“以旧换新”政策的受益者之一。她原本拥有一套泰和之春的旧房,由于工作和生活方面的需要,她一直想要换一套新

房。在了解到山和风华的“以旧换新”政策后,便前往山和风华营销中心咨询。

随后,左女士邀请山和风华评估师评估旧房,原本的旧房市场价格大概在160万元,而嘉宏给出了高于市场价的166万元,旧房的收购价格让左女士非常满意,同时左女士也在置业顾问的帮助下全方位地了解了山和风华项目。左女士表示,山和风华无论是周边的商业配套和生态配套都非常不错,未来地铁开通后这个山和风华必定升值,而且自己也很相信风华系的高阶品质,“以旧换新”后自己的生活必定会更上一层楼。

在山和风华的全程服务下,左女士的换房过程非常顺利和愉快。她表示:“嘉宏集团的真托底、真换房政策让我省去了很多麻烦和担忧,而且新房的品质和环境都非常好,我非常满意。”



(图片由开发商提供) 广告

万科·理想城:
理想的附近,金坛首个草坪综合体美好绽放

(图片由开发商提供) 广告

“儿童友好”的概念已经被提及许多,各个城市、社区也在不同程度地进行探索和实践。从城市建设理念到空间设计细节,城市化进程中被忽视的儿童需求正在掀起新一轮思考。

6月12日,常州市发布并介绍《常州市儿童友好城市建设条例》相关内容,该条例将于今年9月1日起施行,是全国首部以“儿童友好城市建设条例”命名的地方性法规,梳理整合了现行有效的政策措施,以法规形式凝练出儿童友好城市建设的“常州模式”。而儿童友好社区的营造上,拥有国际视野的万科恰恰与时代龙城不谋而合。

理想生活陪伴
金坛首个儿童友好社区

6月23日,备受瞩目的“金坛首个儿童友好社区”——万科·理想城正式

授牌。在遵循陪伴型社区理念下,以儿童需求为导向,从儿童游乐、自然课堂、陪伴成长三个维度,让每片梦想的羽翼连接在一起,架起童心之间的桥梁。

同日,金坛首个草坪综合体美好绽放,盛夏理想生活游园会美好启幕。业主家人们可以在楼下的微风草坪放空,肆意玩耍,感受夏日理想生活的欢乐时光。

理想的附近
让陪伴自然发生

大自然是孩子最好的老师,心灵与自然相结合才能产生智慧,在与自然的实际接触中才能激发孩子本真的爱。作为陪伴型的社区空间,万科·理想城从15分钟社区生活计划出发,首创草坪综合体,以微风草坪为中心,户外景观组团、儿童游乐区、青年运动

区、老年活动区及共享架空层,营造全年龄段的生活陪伴场景,让业主理想的生活就在附近。

酒店式入户大堂
精致的归家仪式感

万科·理想城注重当代年轻人的出行方式,期望展现年轻、活力感且具有仪式感的归家流线。在酒店式入户大堂的设计材质上,采用大尺度铝板、S大城定制标识,并通过合理的动线布置(无雨归家、人行非机动车分流)让业主的归家感更加浓厚。

多元化陪伴场景
让身心自然放空

万科·理想城注重儿童场地在自然里互动参与,更加注重陪伴者的陪护看护功能。为业主专门打造约400平方米微草坪社区空间,躺在没有天花板的草坪,对着天空放空,把心事说给楼下的花草草草听。未来还会组织夏夜天幕电影、草坪露营等等丰富的活动,感受生活的美好。在万科的设计理念内,儿童区从来不是游乐设施的摆放场地,而是更注重参与感。项目通过引进恐龙博物馆微缩场景,特别定制雕塑级别仿真恐龙骨架打造恐龙沙坑,以及自然博物馆标识和昆虫旅馆进行科普介绍。让孩子欢乐的探索未知世界,还能让家长参与亲子互动,陪伴成长。

以空间植物探索为行动载体,让孩子和自然有效互动,万科植物园是万科·理想城做的首次系统性落位。整个植物园占地面积约120平方米,种植各色植物。以植物为课本实现孩

子的自然科普教育,也能陪孩子探秘家门口的植物世界,让业主们很好地进行亲子共学。

架空层不再是一个休闲娱乐场所,而是多功能组团BLOCK。万科·理想城深刻洞察青年、老人、小孩的生活需求和行为特点,通过体系盒子,把运动盒子、学习盒子、欢聚盒子、植物盒子、童玩盒子、影音盒子等模块组合到一起,创造并丰富社区儿童活动功能,促进家长和孩子之间的陪伴和成长。

在自然里
释放多巴胺

万科·理想城还重视社区的运动多样化,尊重不同年龄段的运动需求,通过mini球场,让业主生活于此挥洒激情与汗水,还可以与孩子一起来一场童心比拼,享受家人陪伴的美好时光,也体验自然的亲密和亲子间的欢聚。

万科·理想城通过社交环和邻里会客厅两大板块为邻里交互场景注入丰盛内容,从关系、场景、服务三大维度共同升级生活体验,推动邻里与场景产生链接,建立一种集亲密、互动、陪伴为一体的居住氛围,给予业主更多的自由度,将生活的期待落在下楼后的社区里。

理想的附近,15分钟时间,陪伴孩子下楼去草坪综合体里逛逛,到自然里给生活放个生,去疗愈,去找回自己,去探索童梦,去交朋友,去感受生活的松弛感……

住在万科·理想城,生活的答案就藏在附近。

龙宸一号:
二批次盛大交付
超乎想象的用心

每一个值得收藏的作品,终将烙上时间的刻度,犹如一颗金贵的宝石,在千锤百炼的日夜打磨后,绽放那一刻的璀璨耀目。

正如龙宸一号超越时间的臻心,为常州嵌入一颗耀眼且夺目的宝石,每一步,皆是一眼所及的金贵。

6月30日至7月9日,龙宸一号二批次盛大交付,交付现场映入眼帘的即是“用心”,舞狮点睛、剪彩仪式,氛围感很强烈。除此之外,此次沿用口碑较好的一批次N对1预约式交付服务,由交付大使全程陪同,及时、耐心把每一件小事做到完美。

敢为人先 创造惊喜

回望过去,龙宸一号自诞生起就以臻质的产品、设计、服务为核心价值,承启“尊重土地,重塑理想,融入艺术”的品质住宅观,焕新常州品质生活方式,持续链接优质资源,创造了有长期价值的城市艺术品。

创新、改变、敢为人先,说到底仍是“宸系”基因使然,龙宸一号用绝不复制的决心,给了市场很多惊喜。

工作人员如数家珍的告诉笔者,比如一轴、三萃、七境:一轴之显,遵循名门礼序,龙宸一号以华贵贯穿轴线始终,约350米南北中轴,尊御之轴,居中显贵,约300米东西中轴,两侧南北世家大门对称鼎立,旷达气派;门仪之威:只有极少数人,会通过这扇门见到龙城的精髓,约60米宽南北对称世家大门。为保证完美效果,设计团队在入门已有雏形时,不惜在百万成本基础上再追加建造成本投入;黛湖之碧:约1000米碧影黛湖,不是传统的大面积积水,而是有生命力的湖,它有它的静谧与光辉,在树木与玉带桥的掩映下,落座于下沉式卡座,是浮华生活的宁静另一面;绿洲之翠:约3000平方米翡翠绿洲,令人震撼的尺度,放眼顶峯居所,也难以超越,漫步于此,宛如置身“永恒的度假之地”,一幅曼妙的诗意图卷自此铺展开来;叠水瀑布:约9米高叠水瀑布,如蛟龙出海、气象万千,循着潺潺水声,走入侧面阶梯,与瀑布近距离接触,感受真情实意;名仕之境:根据历史典故与名人事迹而来的名仕七境花园,廖宅庭院、杭高贡院、近园、西花厅、留园、美庐庭院、御梅园、臻选玉兰、海棠、桂花、樱花、红枫、银杏、雪梅,不同的园境有不同的寓意,营造不同的游园情境。

一次交付,终身守护,这是龙宸一号对于交付的内核理念,带着这种“长期主义”理念,龙宸一号在产品力上超越自我定义,用实景颠覆想象,注入100%真挚情感,为龙城人物献上了一份超越惊喜的生活答卷。

只定制,不复制

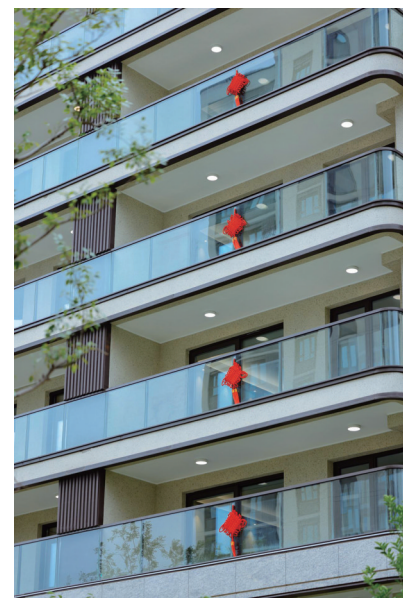
不管何物,成为高端产品之前,首先是一件艺术品,龙宸一号以更超前的设计,完美诠释只定制,不复制的表达。

比如其龙鳞墙的设计,在前期设计团队选择能够代表龙城精神的“龙鳞”元素进行演绎,多次远赴福建臻选,定制约488块安哥拉黑花岗岩龙鳞石,至厚至重,气场强大,不仅是视觉上的震撼更是龙城人物的专属;外立面采用现代典雅的风格,雍容大气,游艇式铂钻立面,经典弧形设计,超平面黄金比例,一二层均为干挂大理石材,历久弥新,颇具格调;还有基

础,成为常州少有的真朗诗科技大系统住宅,在丝丝入扣的人居科技细节上,是无可替代的生活质感。在归家设计上龙宸一号智能化升级,做到了真正的无感归家,智能梯控、入户刷脸,均采用智能摄像头,能有效避免光线干扰,清晰,无死角,让业主在归家过程中,快速识别人脸,实现电动开门,做到了真正的无感归家;物业团队上,秩序团队约80%以上都是退伍军人,24小时贴心守护以及日常巡检。此外,大数据信息系统融合照明、监控摄像头、高空抛物摄像头等功能,能快速识别面孔,呵护业主居家的每一时刻;龙宸一号作为常州少有的真朗诗科技大系统住宅,给予业主完全超出预期的生活体验。常年约18℃-26℃如春生活,湿度在约30%-70%,拒绝干燥,实时操控空气和温度数据,智能化管控。

不可否认,龙宸一号的颠覆与创造,不只是产品力,更是一种系统化的住宅体系,不仅是追求高级,而是追求更好。

怀抱着这样的诚意与全情对待作品,龙宸一号超越自我的同时,积淀、迭代,成为高端客户所喜欢的产品,它的一切,皆不可复制。



于前期对客户需求的洞悉,龙宸一号以穿越周期的理念打造出荣获国家专利的户型——建面约235平方米跃层和天幕平台,高度契合高端客户的需求。

除此之外,龙宸一号架空层的设计也很巧妙。社区规划13个主题架空会所,打造专属业主的“第三空间”,全方位考虑使用场景,青年、老人、儿童甚至宠物等区域细心划分,汇集运动、工作、休闲、亲子、会客等多样功能,让业主无需出门即可尊享品质生活。

真朗诗,智慧家

龙宸一号在科技的创新与追求上,从未止步,朗诗3.0科技大系统+智能化社区,在丝丝入扣的人居科技细节上,是无可替代的生活质感。

在归家设计上龙宸一号智能化升级,做到了真正的无感归家,智能梯控、入户刷脸,均采用智能摄像头,能有效避免光线干扰,清晰,无死角,让业主在归家过程中,快速识别人脸,实现电动开门,做到了真正的无感归家;物业团队上,秩序团队约80%以上都是退伍军人,24小时贴心守护以及日常巡检。此外,大数据信息系统融合照明、监控摄像头、高空抛物摄像头等功能,能快速识别面孔,呵护业主居家的每一时刻;龙宸一号作为常州少有的真朗诗科技大系统住宅,给予业主完全超出预期的生活体验。常年约18℃-26℃如春生活,湿度在约30%-70%,拒绝干燥,实时操控空气和温度数据,智能化管控。

不可否认,龙宸一号的颠覆与创造,不只是产品力,更是一种系统化的住宅体系,不仅是追求高级,而是追求更好。

怀抱着这样的诚意与全情对待作品,龙宸一号超越自我的同时,积淀、迭代,成为高端客户所喜欢的产品,它的一切,皆不可复制。



(图片由开发商提供) 广告