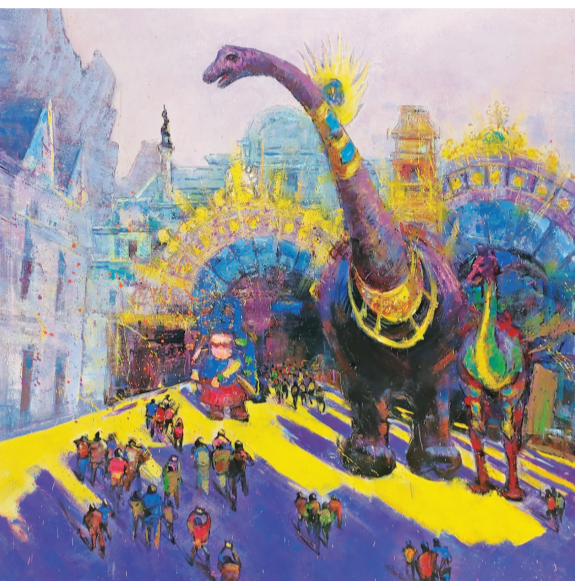




丑橘之美(油画) 陆洪生



静静的黄昏(水彩) 李庆



游园(油画) 谢伟 谢月洋



时光老宅(油画) 殷丽华



为罗德岛的小朋友照相(油画) 周世明



蓝色空间(油画) 陈金柳

# 『探微求真』常州市第四届油画双年展『开幕

刘海粟美术馆(常州美术馆)中华恐龙园分馆成立

李志强 文图



新北区委常委、宣传统战部部长张沁怡和恐龙园文化旅游集团党委书记、董事长沈波分别为“刘海粟美术馆(常州美术馆)中华恐龙园分馆”和“常州市恐龙园绘画艺术中心”揭牌。

12月8日,阳光明媚,刘海粟美术馆(常州美术馆)中华恐龙园分馆闪亮揭幕,“探微求真——常州市第四届油画双年展”全新亮相。

恐龙园文化旅游集团股份有限公司成立于1997年,20多年来,集团持续深耕“恐龙”创意文化,推动文化创意与科技深度融合,从最初的中华恐龙园,到中华恐龙园,再到国家5A级旅游度假区——环球恐龙城,逐步形成了新颖独特、生机盎然的恐龙主题公园。

正是通过恐龙创意“无中生有”的打造,让常州跃升为引领中国文化旅游从“资源依赖”向“市场创意”转型的文旅明星城市。

恐龙园文化旅游集团股份有限公司与刘海粟美术馆(常州美术馆)联袂共建刘海粟美术馆(常州美术馆)中华恐龙园分馆,旨在以常州文旅旗帜的恐龙创意主题为引领,进一步促进中西文化艺术的融合,探索艺术和文创与当下商圈文化结合的更多可能性。

“探微求真”是第四届油画双年展的一个命题,也是在环球恐龙城展示文化融合背景下新的油画创作体验。本次展览集合了常州富有才华的油画家们的118幅作品,囊括油画、水彩、水粉、综合材料等,绚丽多彩,蔚为大观。

近几年来,常州画家立足油画艺术本体语言研究、探索创新,关注社会生活、历史人文和现实发展,以不同题材、不同视角、不同形式的油画作品,展现了独具匠心的艺术风范,取得了令人瞩目的成绩。

“探微求真——常州市第四届油画双年展”将以刘海粟美术馆(常州美术馆)中华恐龙园分馆成立为契机,加强对艺术与旅游、艺术与文创、艺术与商业的跨界探索,同时发现培养新人,为广大油画家和艺术爱好者提供一个新的平台,从而促进常州油画艺术人才的成长,推进常州美术事业的高质量发展,丰富提升“恐龙”创意文化。

刘海粟美术馆(常州美术馆)中华恐龙园分馆位于迪诺水镇5号楼二楼,面积近一千平方米。“探微求真——常州市第四届油画双年展”将延续到2025年春节,节假日照常开馆,欢迎广大市民朋友前往参观交流分享。



水蜜桃与陶罐(油画) 朱双双



陕北之秋二(油画) 陈学贵



大运河畔古刹风情(油画) 沈成九

## 邮览都江堰

江天舒 文/图

来到都江堰,端详购得的门票,令我欣喜。不仅有简洁的游览图,同时又是一张邮资明信片门票,邮资图用的是《岷江春色》(图①),可以原地实寄。

感受都江堰,就得从岷江说起。邮资图上看上去逶迤峻峭的岷江,是长江上游水量最大的一条支流,每当雨季来临,岷江水势湍急,涨势迅猛,对整个成都平原来说,是条地上悬江,在古代,每当岷江洪水泛滥,成都平原就成一片汪洋。

怎么办? 2200多年前的李冰,主持修建都江堰水利工程,谱写了千古流芳治水传奇。我站在二王庙里,边看边听讲解,对都江堰这个世上迄今年代最久、唯一留存、以无坝引水为特征的宏大水利工程有了初步了解。面对李冰塑像,脑中浮现着《中国古代科学家(第三组)》(图②)邮票中李冰的形象。

李冰采用中流作堰的方法,将岷江水流分成两条,其中一条水流引入成都平原,这样既分洪减灾,又引水灌田,使都江堰成为一个防洪、灌溉、航运综合的水利工程。而我更偏好它“世界水利文化鼻祖”的称谓,因为鱼嘴分水堤、飞沙堰溢洪道和宝瓶口进水口这三大都江堰主体工程,分明是水利文化的三个辉煌篇章。而这恰是《都江堰》这套邮票所表达的主题(图③),我站在邮票的原地,真切地体悟到都江堰水利文化的奇妙。

修建宝瓶口(图③之80分邮票)是都江堰工程第一步,也是治水患的关键环节。当时还未发明火药,李冰以火烧石使岩石爆裂,终于在玉垒山凿出了一个形状酷似瓶口的山口,故名“宝瓶口”,如此使岷江水能够畅通流向东边,

解除那里的干旱,同时减少了西边的流量,使江水不再泛滥,使成都平原成为旱涝保收的天府之国。

宝瓶口(图④)引水工程完成后,因江地势较高,江水难以流入宝瓶口,为使岷江水能顺利、充沛地东流,李冰又在岷江中修筑分水堰,将江水分为两支:一支顺江而下,另一支被迫流入宝瓶口。用鱼嘴、宝瓶口的分水工程来调节水位,这样就能控制渠道进水量了。我站在分水堰的前端,俯视着这个因形状酷似鱼的头部而被称为“鱼嘴”(图③之20分邮票)的建筑,“5·12”汶川地震使鱼嘴出现了裂痕,修复后的痕迹清晰可见,幸无大碍。

聪明的李冰为进一步控制流入宝瓶口的水量,防止灌溉区的水量忽大忽小,又在宝瓶口旁修建了“飞沙堰”(图③之50分邮票)溢洪道,飞沙堰采用竹笼装卵石的办法堆筑,起到调节水量的作用,当内江水位过高的时候,洪水就漫过飞沙堰流入外江,使得进入宝瓶口的水量不至于太大,保障内江灌溉区免遭水灾;同时,漫过飞沙堰流入外江的水流产生了漩涡,由于离心作用,泥沙甚至是巨石都会被抛过飞沙堰,因此还可以有效减少泥沙在宝瓶口周围的沉积。

在都江堰,除了感受水利工程的巧夺天工外,治水名言“深淘滩,低作堰”、卵石护岸、卧铁、竹笼盛石等实物,二王庙、伏龙观等景观,构成一道道独特的风景线。更有位于鱼嘴之上的安澜桥,早在1962年就出现在《中国古代建筑——桥》邮票上,木板铺面,竹索为栏,桥孔此起彼伏,宛如蛟龙出水,彰显出都江堰水文化的特征。

都江堰这样一个造福千秋的水利工程,更为自身流淌出一个独特的文化景象。



## 冬天与记忆

田字格

### 一次散步

把星期天倒置,不为了什么。已经证实,只要看到白玫瑰,她就拥有好心情。她叫之花。

之花沿着那条路走到母亲先前居住的花园街,那里有母亲的气息,母亲此刻在家中包饺子,用下午婆婆从乡下送来的饺子馅,裹上外皮,捏出花边。她一定很享受这过程,母亲的耐心难以记述。

天气真好,暖和得不像十一月中旬。咖色呢大衣给她醇厚心境,晴空没有轮廓,晴空里多少岁月迎面而来又沿路飘散,她愿意这样陪自己往前走。

路的尽头有家“知否花阁”,白玫瑰被年轻的女店主修剪,用外文报纸包裹,她摘掉辅瓣,让之花闻草木香——那清溪流溢开来,孔雀六在其中若隐若现,千树已经在另一边等她。

之花想起星美和星美所在的孔雀六,怎么说呢?反正花团锦簇,水光静悬,是超出人类想象的存在。

星美躺在翡翠色草坪上哼着什么歌,她把身子侧向那个坐着列车旅行的下午,是的,星美能看到那个下午,能感受到疾驰中风的加速度,能确认轰鸣及其混乱的线条。寂静啊,两个女孩共享一个星球,凝视是她们感知对方的方式。

草坪上竟然到处在开不知名的花,究竟是从什么时候开始,之花扩展出另一个她——星美?这要从千树说起。

### 操场及其带霜花的空旷

早在闹铃响起前,白玫瑰已开过一遍。

假设Lily是闹钟,之花是白玫瑰,她俩一个说时间过得慢,一个说时间过得快,那么,必定还有一种中间时间作为一座直见自性的学校,以确定某种确定,它是孔雀六,也是地球。

对之花来说,周二的学府操场在7时左右形成,霜花隐现于绿茵场。

孩子们来了,来教她充分体验天性。

工作日中午12时左右,她尽情享受师生共餐的祥和,午后脚步轻轻。感谢陪餐制。

午后有场轻轻交流。面对面坐下来,“柳叶桨划过时间湖中那枚最小的桃瓣”,Lily在深邃的宁静里凝望之花——她的日常简单朴实,有股松针松脂的清香——Lily示之花以深邃宁静。孔雀六桃瓣飘落。

如果你留意,她们是同一个,却又长期处于互相比较的状态;这个下午,能感受到疾驰中风的加速度,能确认轰鸣及其混乱的线条。寂静啊,两个女孩共享一个星球,凝视是她们感知对方的方式。