



锁桥

这里是《档案柜》，一个深度记录常州往事的版面。如果您记忆中有一段珍贵的往事，关于这座城，关于一些人，请找我们聊聊。拂去历史尘埃，留住岁月痕迹。线索及投稿邮箱:272173743@QQ.com，一经采用，即付稿酬。

编辑的话

老西门往事：钟灵毓秀锁桥湾

■吕洪涛 图文报道

“锁桥湾实在是常州的一个好去处，这些年我们对它还欠缺足够的了解。”上周，本栏目报道了豆市河后，常州著名文史专家陈伟堂联系记者，强烈推荐运河边紧靠豆市河的锁桥湾。“它不仅和常州大运河有密切联系，还和常州的名人、名厂有联系。”

锁桥西望：长江水经大运河最先进入常州市区

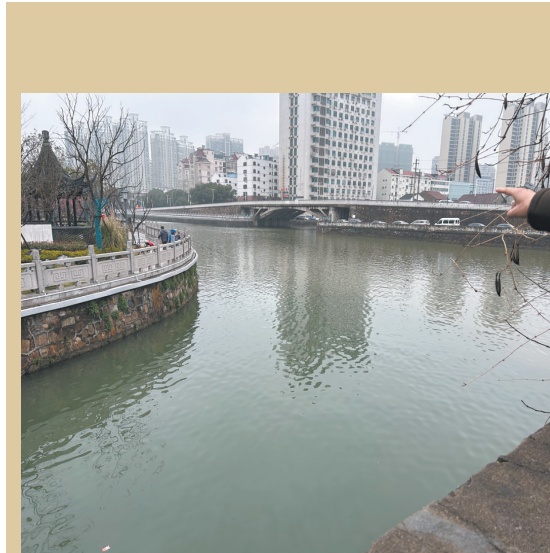
“现在，很多年轻人已经不知道锁桥了。但是，我们年轻时，这个桥可有名呢！”今年75岁的陈伟堂是我市著名的文史专家，3月5日看到本栏目关于豆市河的报道后，联系栏目记者说，紧靠着豆市河的锁桥湾同样值得关注。“它不仅和大运河有关，还是历史文化和常州工业发展的见证。”

锁桥湾位于常州大运河北岸，怀

德桥西侧。锁桥湾上的老锁桥仍在，旁边竖立着刻有“锁桥湾历史地段”和相关介绍的石碑。站在锁桥边，可以看到斜对岸的米市河。“米市河和大运河交汇处是石龙嘴所在地，被常州人称之为‘江湖汇秀之地’。”陈伟堂指向米市河的方向说，锁桥河虽仅长750米，然而，长江水经大运河最先进入市区的

地方就是锁桥。并且，锁桥是常州市

区仅存的原汁原味的8座老桥之一。据《常州市志》记载，早在1100年前的五代十国时期，锁桥湾就是常州罗城（外城）的最西端。锁桥河曾是罗城的外城壕（护城河），锁桥跨外城壕，原名所桥。因此处河形似锁，故改名为锁桥。锁桥河又称索桥湾，大运河水入锁桥向东，经虹桥入市河，从而形成常州城市水循环的重要一环。



站在锁桥边可看到运河斜对面的米市河

风流人物：题匾唐驼与助学盛氏

“但是，锁桥湾在老常州人心中是一个广义的概念，它涵盖了朝京门以西，锁桥河两岸的一片地区。这里名人辈出，不仅曾是常州人文化生活的乐园，还曾是风景如画的大西门！”陈伟堂说，这些年，为了保护 and 宣传锁桥湾，他到这里探访过上百次之多，对这里非常熟悉。

他告诉记者，要了解锁桥，必须了解一个人，那就是唐驼。在红星新村小区北侧，新市路南侧有个暂园。暂园的主人就是唐驼。

唐驼，原名成烈，又名守衡，是唐

荆川的后裔，近代书法家。唐驼因幼年勤奋学习书法，不注意姿势，致使背驼。1913年，他在为曾朴的名著《孽海花》题写书名时，首次署名唐驼。

他的书法秀美遒劲，含蓄朴茂，时称唐体。他与沈尹默、马公愚、天台山人齐名，一同被誉为“题额写匾四大圣手”。

唐驼为中华书局、世界书局、大东书局等知名书局所书写的字体，成为当时的亮点，为这些书局赢得了极高的声誉。此外，他还在钞券和邮票上留下了精湛的字体，成为上海独具特

色的书法代表之一。

“锁桥湾以北不远的盛家湾，曾是中国近代实业之父盛宣怀的出生地，现在已经变成了金色新城小区。以前，此处盖有盛氏住宅，气派不凡，后毁于战火。”

民国时期，盛宣怀的孙子盛毓度东渡日本，在东京买下一块地皮，创办留园饭店。由于经营得法，获利颇丰。为回报故乡常州，盛家在距离祖宅附近、距离锁桥约200米的地方助建了一所小学——“盛毓度小学”。



唐驼当年所办的祠校，现在只剩下部分建筑

暂园佳话：驼背书家的办学义举

几年前，陈伟堂曾经多次拜访过一位居住在锁桥湾的一位老人，这名老人叫胥金大。“可惜，老人前几年去世了，如果还在世，今年已经95岁了。”

陈伟堂之所以频繁地探访胥金大老人，与锁桥湾暂园、祠校有关。新市路南侧，暂园东侧几百米的地方，有一处用青砖砌成的民国建筑，朴实庄重，在常州已不多见。此旧址原为唐安邦祠，俗称唐孝子祠。后来，这里被唐驼建起了祠校。

唐安邦，清朝人，是唐驼的先祖。历史记载他：“父早丧，事母至孝，母卒，安邦庐宿于墓，谓家人曰：‘大事已毕，愿

随侍二老于九泉，死后务以丧服殓我。’遂卒于庐舍。”道光皇帝听说了唐安邦的事迹后，下诏建了唐孝子坊以示褒奖。后来，孝子坊毁于太平天国战火。

为了弘扬中华孝道，助力家乡贫困孩子读书，唐驼决心创办安邦小学（被称为祠校），培养常州人才。唐驼带病日夜挥毫，呕心沥血书写对联等书法作品出售，只为尽快积攒办学的资金。当时，上海的店招联额多为唐驼所书写。

1925年，唐驼为建唐孝子祠校曾专程赴南通请张鸾撰书《唐孝子祠校记》。1932年，免收学费的祠校（安邦小学）终于建成。该祠校开学那一天，

吴稚晖、蒋维乔等社会名流参加开学典礼，一时成为国内新闻。唐驼的义举也在当时被常州人广为称道。

“这些掌故，除了历史资料外，很多都是我从胥金大老人那里得知的。因为他当年就在这个学校读书。据胥老介绍，暂园和祠校毁于日本飞机的轰炸。”

上世纪九十年代，暂园得以重建。祠校现在仍保留着少部分建筑，现在是常州市教育考试院的所在地。门口的角落里，还有一块唐驼题写的“唐孝子祠校界”石碑，诉说着那段尘封的历史。



暂园大门

爷爷辈的记忆：常柴老厂和新华电影院

锁桥南堍是原建于唐朝的永宁寺，明清时，该寺曾被多次整修。后来，该寺被军阀孙传芳的军队所毁。1913年，实业家奚九如在这里办起了厚生制造机器厂。1929年，该厂制造的27/28马力半提式柴油机获西湖博览会金质优秀奖。九一八事变后，为抵制日货，厚生制造机器厂把重点转到了生产织布机上，最高月产可达300台，产销兴旺。新中国成立后，常

柴就是在它的基础上扩建的。

“锁桥湾还是常州人的文化乐园。附近有人民剧院和新华电影院曾给常州人民带来多少乐趣！”陈伟堂回忆，人民剧院又称西区剧院，经常演出锡剧和淮剧，锡剧老艺人陆文奎、王汉青、王兰英等先后来此演出。他曾在这里看过一场锡剧《何文秀》。那场景，他至今历历在目。

还有新华电影院，更是文化匮乏

年代常州人的好去处。上世纪七十年代，新华电影院在常州家喻户晓。当时，站在影院门口等票更是那个年代特殊的风景。后来，人民剧院和新华电影院拆除，原址上建成了亚细亚影城。

“运河边的锁桥湾是常州老西门的代表。随着我市老城厢复兴的推进，这里必将重新焕发活力！”陈伟堂说。

